



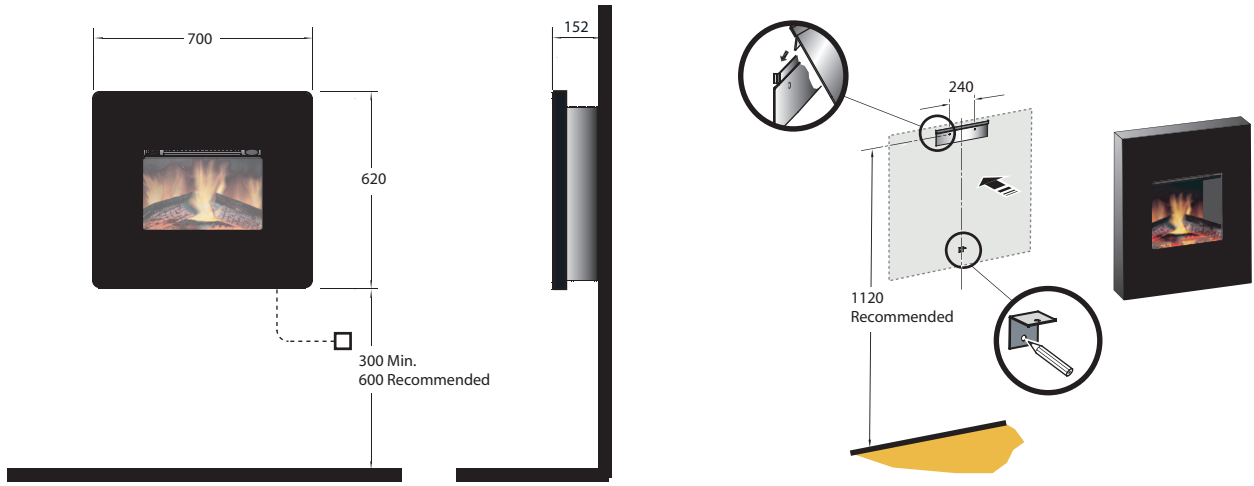
Ravello RVO20

UK

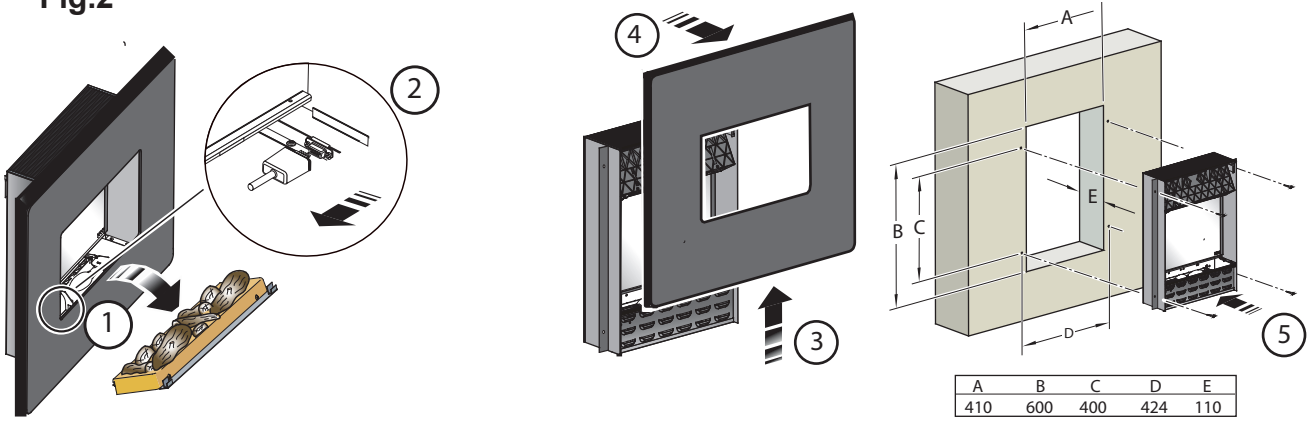
RU



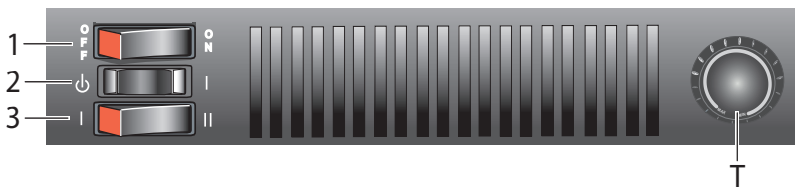
**Fig.1**



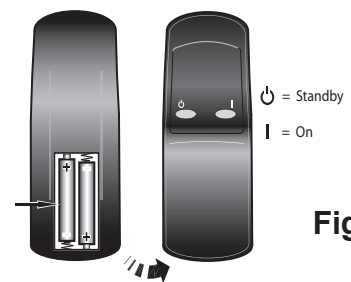
**Fig.2**



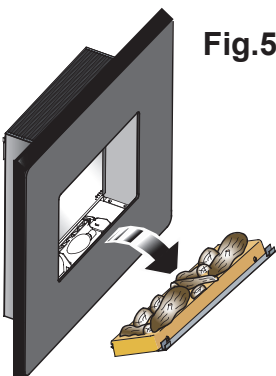
**Fig.3**



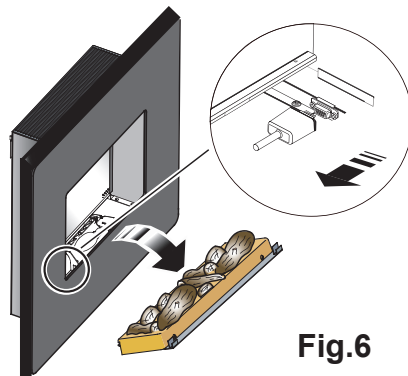
**Fig.4**



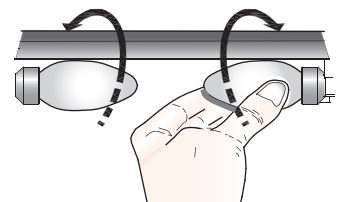
**Fig.5**



**Fig.6**



**Fig.7**



# Ravello RVO20 Wall Fire

**IMPORTANT: THESE INSTRUCTIONS SHOULD BE READ CAREFULLY AND RETAINED FOR FUTURE REFERENCE**

## Important Safety Advice

**When using electrical appliances, basic precautions should be followed to reduce the risk of fire, electric shock, and injury to persons, including the following:**

**If the appliance is damaged, check immediately with the supplier before installation and operation.**

**Do not use this heater in the immediate surroundings of a bath, shower or swimming pool.**

**Do not use outdoors.**

**This heater must not be located immediately above or below a fixed socket outlet or connection box.**

**Do not cover or obstruct in any way the heat outlet grille located underneath the heater. Overheating will result if the heater is accidentally covered.**

**In the event of a fault unplug the heater.**

**Unplug the heater when not required for long periods.**

**The supply cord must be placed on the right hand side of the heater away from the heat outlet underneath the heater.**

**Although this heater complies with safety standards, we do not recommend its use on deep pile carpets or on long hair type of rugs.**

**This appliance is not intended for use by children or other persons without assistance or supervision if their physical, sensory or mental capabilities prevent them from using it safely. Children should be supervised to ensure that they do not play with the appliance.**

**The appliance must be positioned so that the plug is accessible.**

**If the supply cord is damaged it must be replaced by the manufacturer or service agent or similarly qualified person in order to avoid a hazard.**

**Caution: In order to avoid a hazard due to inadvertent resetting of the thermal cut-out, this appliance must not be supplied through an external switching device, such as a timer, or connected to a circuit that is regularly switched on and off by the utility.**

**Where an appliance is Recessed, necessity to allow disconnection of the appliance from the electrical supply is required. Incorporate a switch in the fixed wiring in accordance with the Wiring regulations.**

## General

Unpack the heater carefully and retain the packaging for possible future use, in the event of moving or returning the fire to your supplier.

The fire incorporates a flame effect, which can be used with or without heating, so that the comforting effect may be enjoyed at any time of the year. Using the flame effect on its own only requires little electricity.

Before connecting the heater check that the supply voltage is the same as that stated on the heater.

Please note: Used in an environment where background noise is very low, it may be possible to hear a sound which is related to the operation of the flame effect. This is normal and should not be a cause for concern.

## Electrical connection

**WARNING – THIS APPLIANCE MUST BE EARTHED**

This heater must be used on an AC ~ supply only and the voltage marked on the heater must correspond to the supply voltage.

Before switching on, please read the safety warnings and operating instructions.

### Wall fixing - see Fig. 1

The appliance should be securely fixed to the wall using the wall plugs and screws supplied for block walls.

Note – for studded walls special fasteners are required, see diagram for recommended position of fixing screws.

### Recessed Installation - see Fig. 2

Please note that this appliance can also be wall-mounted so that it is recessed. This can be installed in a large fireplace opening or a purpose built wall. See Table 1 for size of recess required and hole fixing dimensions.

This fireplace insert does NOT require venting.

In order to ensure its future safety in use, it is essential that this fire is securely fixed to the wall.

IT IS IMPORTANT THAT THE FIXING DEVICE CHOSEN IS APPROPRIATE TO THE WALL MATERIAL TO WHICH THE FIRE IS BEING FIXED. SOME MODERN INTERNAL BUILDING MATERIALS ARE VERY LOW DENSITY BLOCK AND REQUIRE SPECIALIZED FIXING DEVICES TO PROVIDE A SAFE, SECURE INSTALLATION.

The installation of this fire should be carried out by a competent person. If in doubt please consult your local builder. This section provides step by step instructions for selecting a location and preparing the site to install the fireplace into the following:

### Existing Fireplace

1. Make sure that the fire is located on a flat surface.
2. Seal all draughts and vents to prevent chimney debris from falling onto the Fireplace Insert. Do not install into an existing fireplace that is prone to dampness.
3. Remove the front/trim by following the steps as outlined above.
4. Locate the 4 fixing holes, position the fire accordingly, and firmly fix the appliance to the wall using the appropriate screws
5. Replace the front/trim.

### New Support Structure Construction

When planning where to position your purpose built support structure the following steps must be observed:

1. Place the fire in the desired location to see how it will look in the room.
2. Mark the desired location for the new support structure in the room and store the fire in a safe, dry and dust free location.
3. Using timber studs to support the fire, devise and construct a suitable means of supporting the product within the wall partition and provide electrical power for the fire to be HARD wired. For recommended sizes of height, width and depth of opening for recess and hole fixing dimensions for each model
4. Remove the front/trim by following the steps as outlined above.
5. Locate the 4 fixing holes, position the fire accordingly, and firmly fix using the appropriate screws.
6. Replace the front/trim.

NOTE: The appliance should be HARD wired to an electrical power outlet when placed in a recessed installation. Please consult a qualified electrician for appropriate wiring requirements.

## Controls - see Fig. 3

The product can be controlled both manually and by remote control.

### Manual Controls

Three switches provide a choice of heat setting. A switch is in the ON position when the side with the markings on is pushed in..

**Switch 1** Controls the electricity supply to the heater.

Note: This switch must be in the ON position for the heater to operate with or without heat.

**Switch 2** Controls the function of the fire.

Press once to the right give flame effect only.

Press again to give heat and flame effect.

Press again to go back to flame effect only.

Pressing the button in the opposite direction at any stage turns the fire to standby mode.

**Switch 3** Controls the heat output from 1kw to 2kw. The 2kw output is achieved when in ( II ) position.

Note: To turn fire completely off use **Switch 1**.

### Thermostat - T

In order to maintain a certain room temperature, set the controller to 'max.'. Operate the appliance at full power until the required room temperature is reached. Set back the thermostatic controller until the appliance switches off. This temperature will be kept almost constant by the thermostatic control switching on and off automatically. Please note that the appliance can only be switched on when the thermostat setting is higher than the room temperature.

### Initializing the Remote Control - see Fig. 4

Note: The remote control is packed separately in the carton.

1. Slide open the battery cover on the back of the remote transmitter.
2. Install the AAA batteries into the remote control
3. Replace battery cover.

Dispose of batteries in the proper manner according to Provincial and local regulations. Any battery may leak electrolyte if mixed with a different battery type, if inserted incorrectly, if all the batteries are not replaced at the same time, if disposed of in a fire or if an attempt is made to charge a battery not intended to be recharged.

### Remote Control Operation

Warning: It takes some time for the receiver to respond to the transmitter. Do not press the buttons more than once within two seconds for correct operation. On the control panel, switch 1 must be in the 'ON' position in order for the PCB to operate.

| Setting               | Operation              |
|-----------------------|------------------------|
| Flame effect          | Press 'I' button once  |
| Flame effect and heat | Press 'I' button again |

By continuously pressing the 'I' button the fire will cycle between flame effect and flame effect plus heat.

To turn off any of the settings press the 'O' button once.

The remote control may be placed, when not in use, in the wall-mounted holster provided .

## Safety cut-out

For your safety, this appliance has been fitted with thermal cut-out. In the event that the product overheats, the cut-out switches the heat off automatically.

To bring the heat back into operation, remove the cause of the overheating, then unplug or turn off the electrical supply to the heater for up to 10 minutes.

When the heater has cooled sufficiently, re-connect and switch on the heater.

## Maintenance

**WARNING: ALWAYS DISCONNECT FROM THE POWER SUPPLY BEFORE ATTEMPTING ANY MAINTENANCE.**

### Instructions for removing fuel effect

Carefully remove the log effect from the fire by lifting it up and moving it out. (See Fig.5) Disconnect the 9way connector to completely detach the logset from the fire (See Fig.6).

### Lamp Replacement - see Fig. 7

**Warning – Always disconnect from the power supply before removing lamps.**

The lamps reach high temperatures during operation. For this reason, allow the lamps to cool down after switching off the appliance. The lamps are located under the fuel effect

Carefully remove the fuel effect from the fire. The defective lamps should be replaced with a 60W E14 SES clear candle bulb.

## Cleaning

**WARNING – ALWAYS DISCONNECT FROM THE POWER SUPPLY BEFORE CLEANING THE HEATER.**

For general cleaning use a soft clean duster – never use abrasive cleaners. The glass viewing screen should be cleaned carefully with a soft cloth. DO NOT use proprietary glass cleaners.

To remove any accumulation of dust or fluff the soft brush attachment of a vacuum cleaner should occasionally be used to clean the outlet grille of the fan heater.

## Recycling



For electrical products sold within the European Community. At the end of the electrical products useful life it should not be disposed of with household waste. Please recycle where facilities exist. Check with your Local Authority or retailer for recycling advice in your country.

## After Sales Service

Should you require after sales service or should you need to purchase any spares, please contact the retailer from whom the appliance was purchased or contact the service number relevant to your country on the warranty card. Please do not return a faulty product to us in the first instance as this may result in loss or damage and delay in providing you with a satisfactory service.

Please retain your receipt as proof of purchase.

# Пристенный камин Ravello RVO20

**ВАЖНО: ВНИМАТЕЛЬНО ПРОЧТИТЕ ДАННЫЕ ИНСТРУКЦИИ И СОХРАНИТЕ ИХ ДЛЯ ИСПОЛЬЗОВАНИЯ В БУДУЩЕМ**

## Важная информация по технике безопасности

Для снижения риска воспламенения, поражения электрическим током и травм при использовании электрических приборов необходимо соблюдать основные меры безопасности, включая следующие:

Если прибор поврежден, немедленно обратитесь к поставщику оборудования до его установки и эксплуатации.

Не используйте прибор в непосредственной близости от ванной комнаты, душевой кабины или бассейна.

Не используйте прибор вне помещений.

Не устанавливайте этот нагреватель в непосредственной близости от штепсельных розеток или коммуникационных устройств.

Не накрывайте и не загораживайте решетку для отвода тепла, расположенную под прибором. Случайное накрывание обогревателя приводит к перегреву.

В случае сбоя вытащите вилку обогревателя из розетки.

Выключайте питание обогревателя, если он не используется в течение длительного времени.

Шнур питания следует размещать с правой стороны прибора, подальше от выхода тепла, расположенного под прибором.

Несмотря на то, что данный обогреватель соответствует положениям стандартов безопасности, мы не рекомендуем использовать его в помещениях с ковровым покрытием с длинным ворсом.

Данный прибор не предназначен для использования детьми или другими лицами без помощи или контроля со стороны, если их физические, осязательные или умственные способности препятствуют безопасной эксплуатации прибора. Внимательно следите за тем, чтобы дети не играли с прибором.

Устройство необходимо располагать на доступном расстоянии от электрической розетки.

Если шнур питания поврежден, то во избежание возникновения опасных ситуаций его замена должна производиться производителем, сервисным представителем или аналогичным квалифицированным специалистом.

**Осторожно:** Во избежание повреждения, вызванного случайным отключением теплового выключателя, это устройство не должно получать электропитание через внешнее переключающее устройство, такое как таймер, и не должно быть подключено к электросети, запрограммированной на регулярное включение и отключение.

При заглубленном монтаже прибора следует предусмотреть возможность его отсоединения от электросети. Подключите выключатель к стационарной проводке согласно правилам электромонтажа.

## Общая информация

Аккуратно распакуйте обогреватель и сохраните упаковку для дальнейшего использования на случай транспортировки или возврата электрического камина поставщику.

В электрическом камине предусмотрен эффект живого пламени, который можно использовать как в сочетании с функцией нагрева, так и без нее, что обеспечивает создание уютной, комфортной обстановки в любое время года. При включении только одного эффекта пламени камин потребляет небольшое количество электроэнергии.

Перед подключением обогревателя убедитесь в том, что напряжение питания соответствует значению, указанному на обогревателе.

Учтите, что: Если устройство используется в помещении с низким уровнем фоновой шума, можно услышать звук, создаваемый эффектом пламени. Это нормальное явление, которое не должно служить причиной для беспокойства.

## Электропитание

**ВНИМАНИЕ! ДАННЫЙ ПРИБОР ТРЕБУЕТ ЗАЗЕМЛЕНИЯ**

Данный обогреватель необходимо подключать только к источнику питания переменного тока, а напряжение, указанное на маркировке обогревателя, должно соответствовать напряжению питания.

Перед включением обогревателя ознакомьтесь с предупреждениями по технике безопасности и инструкциями по эксплуатации.

## Настенное крепление - см. рис. 1

Прибор следует надёжно закрепить на стене с помощью прилагаемых дюбелей и винтов для блочных стен.

Примечание: для каркасных стен требуются специальные крепления, см. схему рекомендуемого расположения крепежных винтов.

## Заглублённый монтаж - см. рис. 2

Обратите внимание, что данный прибор можно монтировать с заглублением в стену. Установка может выполняться в большой каминной нише или в специальной стене. В таблице 1 приведены значения глубины требуемой ниши и размеров креплений в нише. Эта каминная вставка НЕ требует вытяжки.

В целях обеспечения безопасности работы важно, чтобы камин был надёжно прикреплен к стене.

**ВАЖНО ВЫБРАТЬ ПРАВИЛЬНОЕ КРЕПЕЖНОЕ СРЕДСТВО В СООТВЕТСТВИИ С МАТЕРИАЛОМ СТЕНЫ, К КОТОРОЙ КРЕПИТСЯ КАМИН. НЕКОТОРЫЕ СОВРЕМЕННЫЕ СТРОИТЕЛЬНЫЕ МАТЕРИАЛЫ ИМЕЮТ ОЧЕНЬ НИЗКУЮ ПЛОТНОСТЬ И ОБЕСПЕЧИВАЮТ НАДЕЖНОЕ И БЕЗОПАСНОЕ КРЕПЛЕНИЕ ТОЛЬКО ПРИ ИСПОЛЬЗОВАНИИ СПЕЦИАЛЬНЫХ КРЕПЕЖНЫХ СРЕДСТВ.**

Установка камина должна выполняться квалифицированным специалистом. При возникновении вопросов обратитесь к местному подрядчику. В данном разделе приведены пошаговые инструкции по выбору и подготовке места установки камина:

## Существующий камин

1. Убедитесь, что камин расположен на ровной поверхности.
2. Герметично закройте все вытяжки и выходные отверстия во избежание падения отходов из дымохода на вставную секцию. Не устанавливайте секцию в камин с повышенной влажностью.
3. Снимите переднюю/декоративную панель согласно инструкциям, приведенным выше.
4. Найдите 4 крепежных отверстия, правильно разместите камин и надёжно привинтите его к стене соответствующими винтами.
5. Установите на место переднюю/декоративную панель.

## Новая опорная конструкция

При планировании размещения специальной опорной конструкции следует выполнить следующие шаги:

1. Разместите камин в выбранном месте, чтобы увидеть, как он будет смотреться в помещении.
2. Отметьте нужное место для новой опорной конструкции в помещении и поместите камин на хранение в надёжное, сухое и непыльное место.
3. Используя деревянные стойки для опоры камина, продумайте и разработайте специальную конструкцию для опоры прибора внутри стеной перегородки и сделайте разводку для ФИКСИРОВАННОГО электромонтажа. Соблюдайте рекомендованные высоту, ширину и глубину отверстия для ниши и крепежные размеры для каждой модели.
4. Снимите переднюю/декоративную панель согласно инструкциям, приведенным выше.
5. Найдите 4 крепежных отверстия, правильно разместите камин и надёжно привинтите его соответствующими винтами.
6. Установите на место переднюю/декоративную панель.

**ПРИМЕЧАНИЕ:** При заглублённом монтаже требуется ФИКСИРОВАННОЕ подключение к электророзетке. Проконсультируйтесь с квалифицированным электриком по поводу электропроводки.

## Элементы управления - см. рис. 3

Управлять прибором можно вручную или с пульта ДУ.

### Элементы ручного управления

Степень нагрева можно изменять с помощью трёх переключателей. Переключатель находится во включённом положении, если нажата сторона переключателя с надписью ON.

**Переключатель 1** Управляет подачей питания к нагревательному прибору.

Примечание: Для работы прибора в режиме нагрева или без него данный переключатель должен находиться в положении ON.

**Переключатель 2** Управляет функциями камина.  
При первом нажатии на правую часть - включение только эффекта пламени.  
При повторном нажатии - включение тепла и эффекта пламени.  
При следующем нажатии - снова включение только эффекта пламени.

**Переключатель 3** Регулирует мощность нагрева: 1 кВт или 2 кВт. Мощность нагрева 2 кВт достигается, если переключатель находится в положении (II).

Примечание: чтобы полностью выключить камин, используйте **выключатель 1**.

### Термостат - T

Для поддержания в помещении определённой температуры установите регулятор в положение "max.". Пусть прибор работает на полной мощности, пока температура в помещении не достигнет нужного уровня. Поворачивайте терморегулятор назад, пока прибор не отключится. Терморегулятор будет автоматически включать и выключать прибор, практически постоянно поддерживая температуру. Имейте в виду, что прибор включается только в том случае, если параметр термостата превышает температуру в помещении.

## Инициализация пульта дистанционного управления - см. рис. 4

Примечание: Пульт дистанционного управления поставляется в отдельной картонной упаковке.

1. Сдвиньте крышку отсека для аккумуляторных батарей, которая находится на задней панели дистанционного передатчика.
2. Установите батарейки типа AAA в пульт ДУ.
3. Установите крышку отсека для батарей на место.

Утилизируйте батареи надлежащим образом в соответствии с государственными и региональными нормативными актами. Установка батареек разного типа, неправильная установка, разрозненная замена батареек, их ликвидация путем сжигания в открытом огне, а также попытка зарядки батареек, не предназначенных для повторного использования, могут вызвать утечку электролита.

### Использование пульта дистанционного управления

Внимание: Передача ответного сигнала от приёмника к передатчику занимает некоторое время. Для обеспечения правильного функционирования не нажимайте кнопки более одного раза в течение 2 секунд. Для использования любого элемента управления переключатель 1 на панели управления должен находиться в положении "ON".

| Настройка               | Действие                   |
|-------------------------|----------------------------|
| Эффект пламени          | Нажать кнопку "I" один раз |
| Эффект пламени и нагрев | Нажать кнопку "I" ещё раз  |

Если кнопка 'I' нажата непрерывно, камин будет переключаться между эффектом пламени и режимом эффект пламени + нагрев.

Для отключения какой-либо настройки нажмите кнопку 'I' один раз.

Когда пульт дистанционного управления не используется, его можно хранить в прилагаемом держателе, который крепится на стену.

## Аварийное отключение

Для обеспечения безопасности потребителей данное устройство оборудовано тепловым выключателем. В случае перегрева предохранитель автоматически выключает обогреватель.

Для возобновления подачи тепла устраните причину перегрева, затем отключите устройство от розетки или прекратите подачу питания на обогреватель на десять минут.

После того, как обогреватель остынет, повторно подключите его к источнику питания и включите в сеть.

### Техническое обслуживание

**ВНИМАНИЕ: ПЕРЕД ВЫПОЛНЕНИЕМ ТЕХНИЧЕСКОГО ОБСЛУЖИВАНИЯ ВСЕГДА ОТКЛЮЧАЙТЕ ПРИБОР ОТ ИСТОЧНИКА ПИТАНИЯ.**

### Указания по снятию панели эффекта пламени

Осторожно снимите панель эффекта поленьев, подняв и выдвинув её из камина. (См. рис. 5) Разъедините 9-ходовой коннектор, чтобы полностью отсоединить набор поленьев от камина (см. рис. 6).

### Замена ламп - см. рис. 7

**Внимание! Перед снятием ламп обязательно отключайте прибор от электропитания.**

Лампы достигают высокой температуры при работе. Дайте лампам остыть после отключения прибора. Лампы располагаются под панелью эффекта пламени.

Осторожно извлеките панель эффекта пламени из камина. Дефектные лампы заменять на прозрачные свечеобразные лампы накаливания 60 Вт серии E14 SES.

### Чистка

**ВНИМАНИЕ! ПЕРЕД ЧИСТКОЙ ВСЕГДА ОТКЛЮЧАЙТЕ ОБОГРЕВАТЕЛЬ ОТ ИСТОЧНИКА ПИТАНИЯ.**

Чистка прибора выполняется с помощью мягкой, чистой ткани; никогда не используйте абразивные чистящие средства. Стекланный смотровой экран следует аккуратно протереть мягкой тканью. НЕ используйте специальные очистители стёкол.

Для удаления нароста пыли или пуха и очистки вытяжной воздушораспределительной решетки вентилятора обогревателя периодически используйте насадку пылесоса в форме мягкой щетки.

### Переработка



Для электроприборов, продаваемых в странах ЕС. По истечении срока эксплуатации электроприборы не следует утилизировать вместе с бытовыми отходами. Утилизация должна осуществляться в специально оборудованных местах. Для получения информации о правилах утилизации в своей стране обратитесь в местные органы власти или к продавцу.

### Послепродажное обслуживание

За помощью в получении послепродажного обслуживания или приобретении запасных деталей, обращайтесь к продавцу, у которого было приобретено данное устройство, или позвоните в центр обслуживания клиентов, расположенный в Вашем регионе, по номеру, указанному на гарантийном талоне. Не возвращайте неисправное изделие нам при первом же сбое в его работе, поскольку это может привести к необоснованным издержкам, ущерб или задержке в предоставлении надлежащего уровня обслуживания.

Сохраните чек, который подтверждает факт покупки прибора.